

Arbetskraftsundersökningarna 1:a kvartalet 2008

Labour Force Survey: First Quarter 2008

I korta drag

Sammanfattning

OBSERVERA!

Från och med fjärde kvartalet 2007 har definitionen av arbetslöshet ändrats i arbetskraftsundersökningarna. Dessutom avser resultaten och jämförelser åldersgruppen 15-74 år istället för som tidigare 16-64 år.

Antalet sysselsatta, jämfört med för ett år sedan, fortsatte att öka under första kvartalet 2008. Totalt sett var 4 520 000 personer i åldern 15-74 år sysselsatta, vilket innebär en ökning med 88 000 personer jämfört med första kvartalet 2007. Även med hänsyn till befolkningsökningen som var 76 000 personer är det en ökning. Ökningen i antalet sysselsatta var jämnt fördelad mellan könen.

De fast anställda ökade under samma period med 108 000 personer. Ökningen i fast anställda avser både män och kvinnor.

De branscher där sysselsättningen ökade var företagstjänster (inkl. finansiella tjänster), verkstadsindustri och byggverksamhet.

Första kvartalet var antalet arbetade timmar per vecka i genomsnitt 140,7 miljoner jämfört med 143,4 miljoner samma period 2007. Efter hänsyn tagen till bland annat olikheter i helgdagar är detta dock en ökning med 2,9 procent.

Antalet arbetslösa i åldern 15-74 år har minskat jämfört med för ett år sedan och var i genomsnitt 302 000 personer eller 6,3 procent av arbetskraften.

Av de arbetslösa var 93 000 heltidsstuderande som sökt och kunnat ta arbete.



Statistiska centralbyrån
Statistics Sweden

Raitis Sedlenieks
tfn 08-506 948 88
Alexandra Kopf Axelman
tfn 08-506 94351
E-post: fornamn.efternamn@scb.se

Statistiken har producerats av SCB, som ansvarar för officiell statistik inom området.

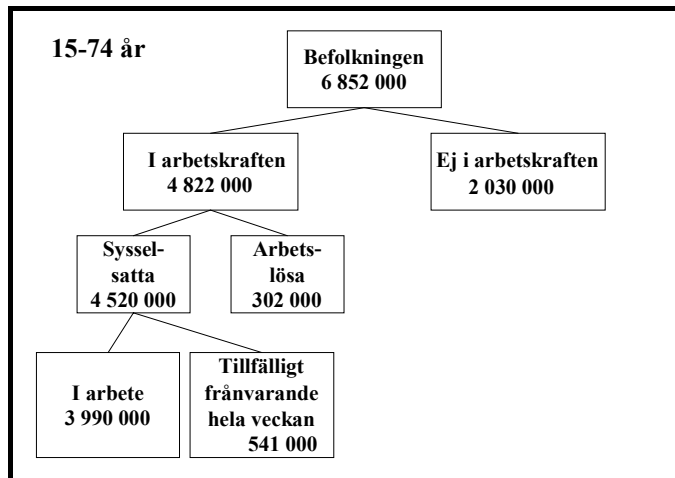
ISSN 0082-0237 Serie AM – Arbetsmarknad 11 SM 0801. Utkom den 9 maj 2008.
URN:NBN:SE:SCB-2008-AM11SM0802_pdf
Tidigare publicering: Se avsnittet Fakta om statistiken.
Utgivare av Statistiska meddelanden är Kjell Jansson, SCB.

Innehåll

STATISTIKEN MED KOMMENTARER	3
Arbetsmarknaden 1:a kvartalet 2008	3
Sysselsatta	3
Arbetade timmar	4
Arbetslösa	4
Personer ej i arbetskraften	4
1. SCB:s arbetskraftsundersökning 15-74 år. Kv 1 2008 samt Kv 1 2007	5
Teckenförklaring.....	6
DIAGRAM	7
Diagram 1. Andel sysselsatta, arbetslösa resp. ej i arbetskraften inom olika åldersgrupper, första kvartalet 2008	7
Diagram 2. Personer ej i arbetskraften fördelade efter huvudsaklig verksamhet, första kvartalet 2008	7
FAKTA OM STATISTIKEN	8
Detta omfattar statistiken	8
Definitioner och förklaringar i Arbetskraftsundersökningarna.....	9
Så görs statistiken	11
Statistikens tillförlitlighet	11
Bra att veta	12
Annan statistik	12
IN ENGLISH	13
Labour Force Survey, first quarter 2008	13
List of terms	15

Statistiken med kommentarer

Arbetsmarknaden 1:a kvartalet 2008

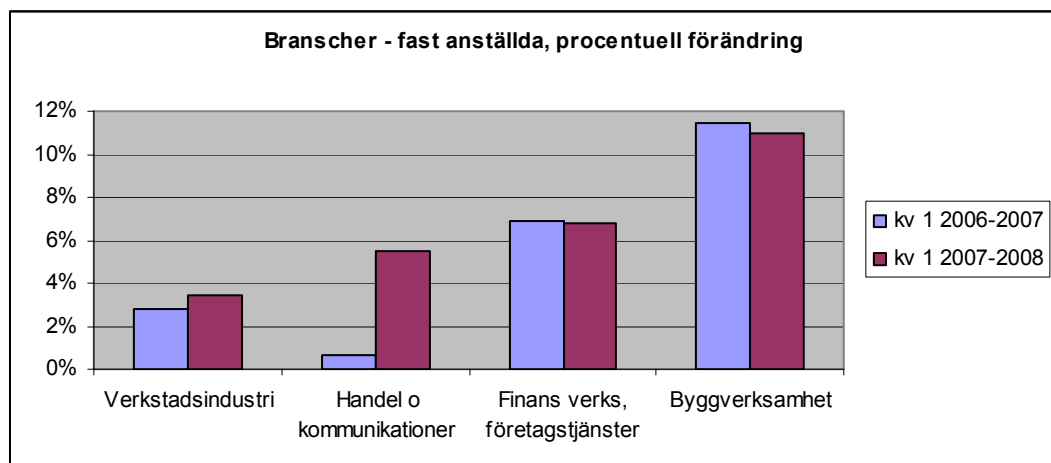


Sysselsatta

Totalt sett var 4 520 000 personer i åldern 15-74 år sysselsatta under första kvartalet 2008. Det innebär en ökning med 88 000 personer eller 2,0 procent jämfört med första kvartalet 2007. Ökningen i antalet sysselsatta var jämnt fördelad mellan könen. De fast anställda ökade under samma period med 108 000 personer eller 3,2 procent och de tillfälligt anställda blev 24 000 eller 3,7 procent färre. Ökningen bland de fast anställda avser 68 000 fler män och 40 000 fler kvinnor jämfört med första kvartalet 2007. De yrkesområden där de fast anställda ökade mest under perioden var Service-, omsorgs- och försäljningsarbeten samt området Arbete som kräver teoretisk specialkompetens (yrkesutbildning).

De branscher där sysselsättningen totalt ökade kvartal 1 2008 jämfört med samma period förra året var Företagstjänster (inkl. finansiella tjänster), Byggverksamhet och Verkstadsindustri.

Branscher där de fast anställda vuxit mest de senaste åren är Byggverksamhet, Företagstjänster (inkl. finansiella tjänster), Verkstadsindustri och Handel och kommunikationer. Diagrammet beskriver hur stora förändringarna av de fasta anställningarna varit inom dessa branscher, kvartal 1 respektive år.



Andelen sysselsatta av befolkningen i åldern 15-74 år ökade till 66,0 procent, en ökning med 0,6 procentenheter. Det är bland män som sysselsättningen har ökat.

Antalet sysselsatta ökar även starkt bland ungdomar i åldern 15-24 år. Inom denna åldersgrupp ökade antalet sysselsatta med 26 000, eller 5,8 procent. Sysselsättningen fortsätter därmed att öka mer bland ungdomar än för befolkningen i sin helhet. Antalet fast anställda i åldern 15-24 år ökade med 28 000 personer eller 14,2 procent.

Stockholms län och Skåne visar de största ökningarna i antal sysselsatta, 30 000 respektive 20 000 personer.

Under första kvartalet 2008 var omkring 53 000 personer i åldern 15-74 år sysselsatta utomlands men folkbokförda i Sverige.

Arbetade timmar

Antalet arbetade timmar per vecka var under första kvartalet i genomsnitt 140,7 miljoner. Detta är en ökning med 2,9 procent korrigerat för olikheter i helgdagar (påsk), semesterledighet och liknande.

Av de arbetade timmarna utfördes omkring 1,7 miljoner timmar av personer sysselsatta utomlands men boende (folkbokförda) i Sverige.

Arbetslösa

Under första kvartalet 2008 var antalet arbetslösa i åldern 15-74 år i genomsnitt 302 000 personer eller 6,3 procent av arbetskraften. Detta innebär en minskning med 21 000. Av de arbetslösa var 93 000 heltidsstuderande som sökt och kunnat ta arbete.

Antalet och andelen arbetslösa minskade bland männen. Bland män var arbetslösheten 6,0 procent och bland kvinnor 6,6 procent. Utrikes födda har en betydligt högre arbetslöshet 12,0 procent, jämfört med 5,3 procent för inrikes födda.

Arbetslösheten var fortsatt hög bland ungdomar i åldern 15-24 år. I denna åldersgrupp var 120 000 personer arbetslösa varav 67 000 heltidsstuderande som sökt och kunnat ta arbete.

Av de arbetslösa i åldern 15-74 år var 73 000 långtidsarbetslösa, varav 44 000 i åldersgruppen 25-54 år. Med långtidsarbetslösa menas längre än 6 månader.

Personer ej i arbetskraften

Antalet personer utanför arbetskraften var i genomsnitt 2 030 000, vilket inte innebär någon statistiskt säkerställd förändring jämfört med första kvartalet 2007. I gruppen ej i arbetskraften ingår t.ex. heltidsstuderande som ej sökt arbete, sjuka utan arbete och pensionärer. Se även diagram 2.

Antalet latent arbetssökande (personer som velat och kunnat arbeta men som inte sökt arbete) uppgick under första kvartalet till i genomsnitt 98 000. Detta är en nedgång med 12 000 personer jämfört med motsvarande kvartal 2007.

Tabeller

1. SCB:s arbetskraftsundersökning 15-74 år. Kv 1 2008 samt Kv 1 2007

1. Labour Force Survey 15-74 years. Q1 2008 and Q1 2007

1000-tal	2008 kv1 Antal	Andel proc	2007 kv1 Antal	Andel proc	Föränd. sedan 2007 Antal	Minimi- krav för föränd- ring**
Befolkningen	6 852		6 775		76	.
Män	3 464		3 423		42	.
Kvinnor	3 387		3 353		34	.
Arbetskraften	4 822 ± 20	70,4	4 755 ± 21	70,2	67	* 23
Män	2 534 ± 15	73,1	2 507 ± 16	73,2	27	* 18
Kvinnor	2 288 ± 15	67,5	2 248 ± 16	67,1	40	* 18
Sysselsatta	4 520 ± 20	66,0	4 432 ± 21	65,4	88	* 23
Män	2 383 ± 16	68,8	2 335 ± 16	68,2	48	* 18
Kvinnor	2 137 ± 15	63,1	2 098 ± 16	62,6	40	* 18
Anställda	4 044 ± 22		3 961 ± 22		84	* 25
Fast	3 421 ± 21		3 313 ± 21		108	* 24
Tidsbegränsat	624 ± 17		648 ± 18		-24	* 22
Undersysselsatta	276 ± 12	6,1	282 ± 12	6,4	-7	13
Män	105 ± 8	4,4	105 ± 8	4,5	-1	9
Kvinnor	171 ± 9	8,0	177 ± 9	8,4	-6	10
Arbetslösa	302 ± 12	6,3	323 ± 11	6,8	-21	* 16
därav heltidsstuderande	93 ± 9		87 ± 7		7	12
Män	151 ± 9	6,0	172 ± 8	6,9	-21	* 13
Kvinnor	151 ± 9	6,6	151 ± 8	6,7	0	12
Ungdomar 15-24 år	120 ± 9	20,5	119 ± 8	21,4	1	13
15-19 år	60 ± 8	32,4	61 ± 6	33,8	-1	11
20-24 år	59 ± 5	14,9	58 ± 5	15,4	2	7
Arbetslösa mer än 6 mån	73 ± 6	25,3	80 ± 6		-7	8
Ej i arbetskraften	2 030 ± 20		2 020 ± 21		9	23
Män	931 ± 15		916 ± 16		15	18
Kvinnor	1 099 ± 15		1 105 ± 16		-5	18
Latent arbetssökande	98 ± 10		110 ± 9		-12	* 11
Arbetade timmar	140 700 ± 900		143 400 ± 900		-2 700	* 1 100
Män	81 400 ± 700		83 400 ± 700		-2 000	* 800
Kvinnor	59 300 ± 700		60 000 ± 600		-700	800

Innebörd noter: se teckenförklaring nedan.

Teckenförklaring

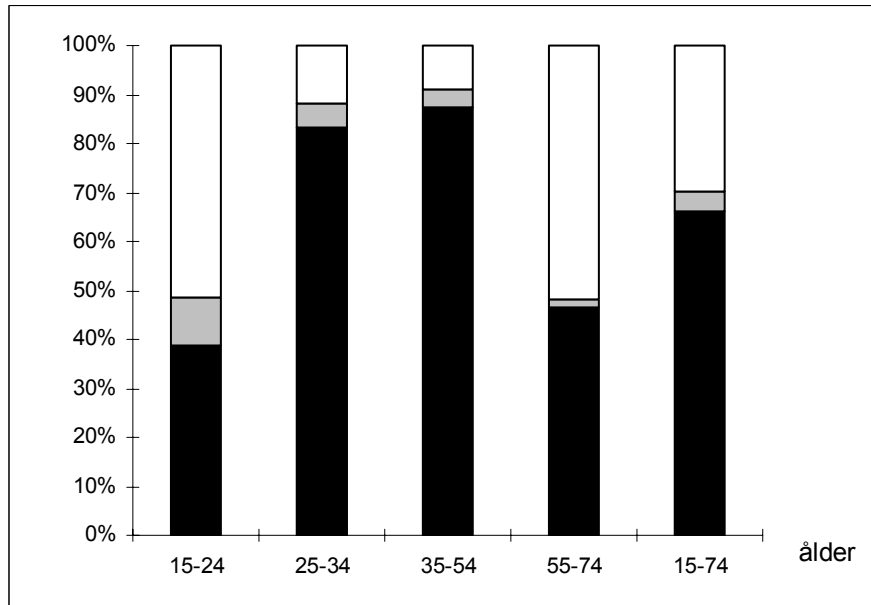
Explanation of symbols

1	Sysselsatta anges i procent av befolkningen och arbetslösa i procent av arbetskraften. Långtidsarbetslösa anges i procent av de arbetslösa.	Employment rate: percentage employed of the population. Unemployment rate: percentage unemployed of the labour force. Long-term unemployed: percentage of the unemployed.
*	Anger att förändringen är statistiskt säkerställd på ett års sikt, 95 procents signifikansnivå.	Denotes a statistically significant change in one year time, 95 % level of confidence.
–	Intet finns att redovisa	Magnitude nil
0	Mindre än 0,5 av enheten	Magnitude less than half of unit
..	Uppgift inte tillgänglig eller alltför osäker för att anges	Data not available or too uncertain to be published
.	Uppgift kan inte förekomma	Category not applicable

Diagram

Diagram 1. Andel sysselsatta, arbetslösa resp. ej i arbetskraften inom olika åldersgrupper, första kvartalet 2008

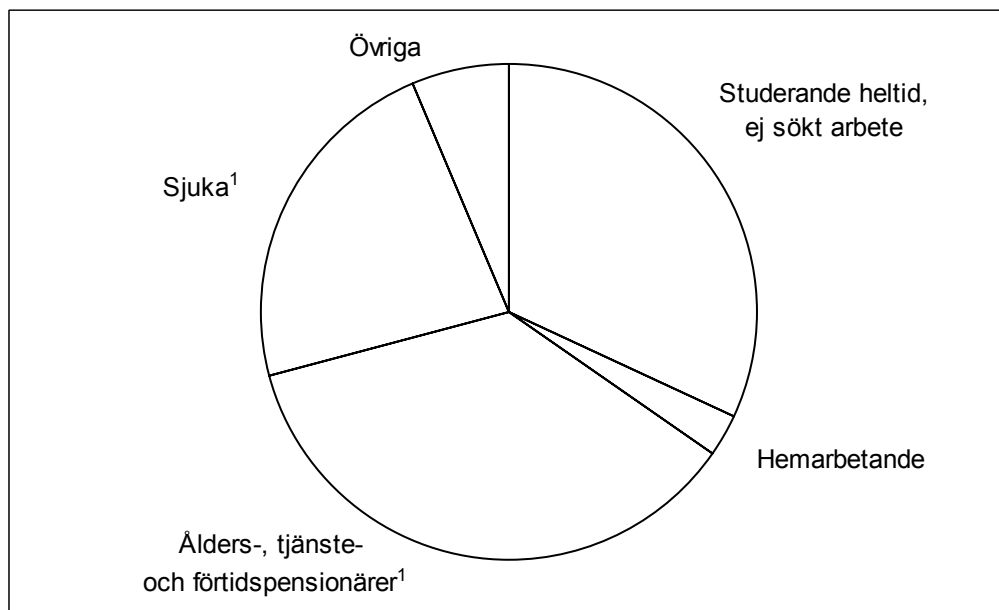
1. Per cent employed, unemployed, not in the labour force within different age groups, 1:st Quarter 2008



■ Sysselsatta ■ Arbetslösa □ Ej i arbetskraften

Diagram 2. Personer ej i arbetskraften fördelade efter huvudsaklig verksamhet, första kvartalet 2008

2. Persons not in the labour force by main activity, 1:st Quarter 2008



1) Förtidspension av hälsoskäl ingår i gruppen sjuka

Fakta om statistiken

Arbetskraftsundersökningarna (AKU) utförs varje månad. Syftet med undersökningarna är att beskriva aktuella sysselsättningsförhållanden och att ge information om utvecklingen på arbetsmarknaden. AKU:s uppgift om arbetslösa är det officiella arbetslöshetstalet.

Undersökningarna baseras fr.o.m. januari 2006 på ett representativt urval av 21 500 personer per månad. Datainsamlingen sker i första hand genom telefonintervjuer av SCB:s intervjuare. Utifrån de månadsvisa uppgifterna beräknas också skattningar för kvartals- och årsgenomsnitt.

Från år 2001 är AKU EU-anpassad i enlighet med EU-reglering No 577/98.

April 2005 infördes den helt EU-harmoniserade arbetskraftsundersökningen. Resultaten från denna är inte helt jämförbara med de tidigare undersökningarna, se närmare www.scb.se/aku.

Detta omfattar statistiken

Målpopulationen i AKU består fr.o.m. år 2001 av alla i Sverige genom folkbokföringen registrerade personer som fyllt 15 men ej 75 år. Den löpande redovisningen i ordinarie AKU avsåg fram t.o.m. september 2007 dock gruppen 16-64 år på samma sätt som gjorts sedan 1986. Fr.o.m. oktober 2007 omfattar redovisningen åldersgruppen 15-74 år.

I AKU redovisas skattningar av totaler t.ex. antal sysselsatta personer, antal faktiskt arbetade timmar och vissa kvoter t.ex. sysselsättningsintensitet, vanligen arbetade timmar i genomsnitt m.m. Dessutom redovisas även osäkerhetsmått för skattningarna.

Resultaten publiceras i form av pressmeddelanden, Statistiska meddelanden (SM) m.m. De mest detaljerade redovisningarna publiceras i månads-, kvartals- och årsvisa grundtabeller. Fr.o.m. april 2005 är statistiken gratis tillgänglig på Internet via SCB:s hemsida www.scb.se/aku. Regionala data presenteras kvartals- och årsvis och utbildningsdata publiceras årsvis. Statistik över inrikes-/utrikes födda presenteras fortlöpande.

I AKU undersöks samtliga veckor under året. Varje undersökningsmånad innehåller således 4 eller 5 referensveckor och varje kvartal 13 referensveckor. Årsgenomsnittet baseras på alla veckor under året.

Vissa tekniska data om AKU första kvartalet 2008:

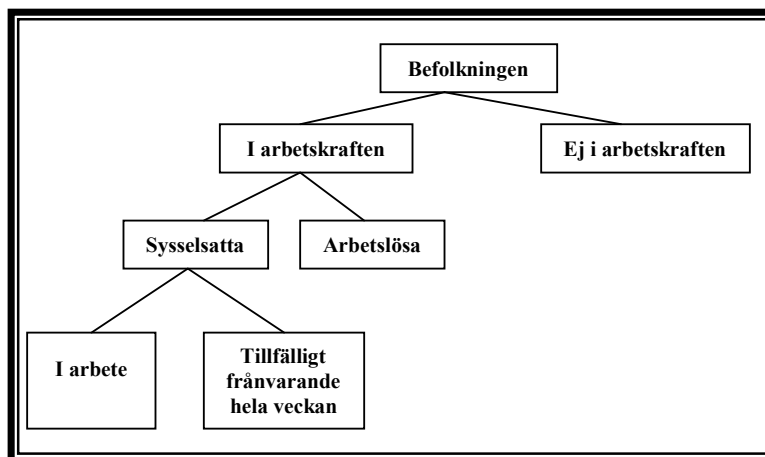
Referensperioden för första kvartalet 2008 omfattade veckorna 1 januari – 31 mars 2008.

Resultaten baseras på ca 51 000 intervjuer. Bortfallet vid fältarbetet (dvs. den andel av nettourvalet för vilken intervjuuppgifter ej kunnat erhållas) var totalt 18,9 procent. Andelen som avböjt medverkan var 8,8 procent och 9,4 procent av urvalspersonerna var oanträffbara. Bortfall av annat skäl var 0,6 procent.

Definitioner och förklaringar i Arbetskraftsundersökningarna

April 2005 infördes en ny EU-anpassad Arbetskraftsundersökning, vilket medför att vissa av nedanstående definitioner **inte är jämförbara** med de definitioner som använts till och med mars 2005. Oktober 2007 ändrades den svenska officiella arbetslöshetsdefinitionen till att, i enlighet med EU:s förordningar, även omfatta heltidsstuderande som sökt och kunnat arbeta. Även åldersgruppen är ändrad i AKU till att avse 15-74 år mot tidigare 16-64 år. För mer information om detta se www.scb.se/aku.

Nedanstående figur visar sambandet mellan några centrala begrepp i AKU.



Sysselsatta omfattar följande grupper:

-personer som under en viss vecka (referensveckan) utförde något arbete (minst en timme), antingen som avlönade arbetstagare, som egna företagare (inklusive fria yrkesutövare) eller oavlönade medhjälpare i företag tillhörande make/maka eller annan medlem av samma hushåll (= sysselsatta, i arbete).

-personer som inte utförde något arbete enligt ovan, men som hade anställning, arbete som medhjälpare hushållsmedlem eller egen företagare (inklusive fria yrkesutövare) och var tillfälligt frånvarande under hela referensveckan. Orsak till frånvaron kan vara sjukdom, semester, tjänstledighet (t ex för vård av barn eller studier), värnpliktstjänstgöring, arbetskonflikt eller ledighet av annan anledning. Frånvaron räknas oavsett om den varit betald eller inte (= sysselsatta, frånvarande från arbetet).

Personer som deltar i vissa arbetsmarknadspolitiska program räknas som sysselsatta, t.ex. offentligt skyddat arbete, Samhall, start av näringsverksamhet eller anställning med lönebidrag eller anställningsstöd.

Fast anställda omfattar personer med tillsvidareanställning.

Tidsbegränsat anställda omfattar personer med vikariat, anställningsstöd, säsongarbete, provanställning eller objekts-/projektanställning samt övriga former av tidsbegränsade anställningar.

Undersysselsatta omfattar personer som är sysselsatta men som arbetar mindre än de skulle vilja göra och som hade kunnat börja arbeta mer under referensveckan eller inom 14 dagar från referensveckans slut.

Arbetslösa omfattar följande grupper:

-personer som var utan arbete under referensveckan men som **sökt** arbete under de senaste fyra veckorna (referensveckan och tre veckor bakåt) och **kunde** arbeta referensveckan eller börja inom 14 dagar från referensveckans slut. Arbetslösa omfattar även personer som har fått ett arbete som börjar inom tre månader, förutsatt att de skulle ha kunnat arbeta referensveckan eller börja inom 14 dagar från referensveckans slut.

Relativa arbetslöshetsstalet: Andelen (%) arbetslösa av antalet personer i arbetskraften.

I arbetskraften omfattar personer som är antingen sysselsatta eller arbetslösa.

Relativa arbetskraftstalet Andelen (%) personer i arbetskraften av befolkningen 15-74 år.

Ej i arbetskraften

-personer som varken är sysselsatta eller arbetslösa. Gruppen omfattar bl.a. personer som är studerande som inte har eller sökt arbete, pensionärer, hemarbetande, värnpliktiga eller långvarigt sjuka.

Latent arbetssökande ingår i ”ej i arbetskraften” och består av personer som velat och kunnat arbeta referensveckan, men som inte sökt arbete.

Näringsgren

Kodningen av näringsgren är anpassad till SNI (Standard för Svensk Näringsgrensindelning) som utgår från EU:s näringsgrensstandard NACE (Nomenclature Générale des Activités Economiques dans les Communautés Européennes). Under perioden 1995-2002 användes vid kodningen av AKU version SNI 92, tidigare användes SNI 69. År 2003 trädde en reviderad standard, SNI 2002, i kraft.

Näringsgren bestäms för personer i arbetskraften med utgångspunkt från det enskilda företagets huvudsakliga verksamhet vid det arbetsställe där urvalspersonen är – eller senast varit – sysselsatt.

Sektor (anställda)

Vid klassificeringen av de anställda efter sektortillhörighet (statlig, kommunal, privat) utgår AKU fr.o.m. januari 2001 från standarden för institutionell sektorindelning 2000. Klassificering görs utifrån företagets sektortillhörighet.

Yrke

Yrke kodas fr.o.m. 1997 enligt Standard för svensk yrkesklassificering (SSYK), dvs. den svenska versionen av den i EU gällande klassificeringen av yrken, ISCO 88 COM.

Utbildning

Uppgifter om utbildning hämtas från SCB:s register Befolkningens utbildning, där utbildningarna är klassificerade enligt Svensk utbildningsnomenklatur (SUN). Fr.o.m. år 2001 används standarden SUN 2000 som beskrivs närmare i MIS 2000:1.

Så görs statistiken

AKU är en månatlig urvalsundersökning där antalet personer i urvalet varje månad har varierat över tiden. Under perioden oktober 2004 t.o.m. mars 2005 skedde en tillfällig urvalsneddragning i samband med dubbelinsamling med ny intervjublankett som underlag för länkning inför omläggning av AKU april 2005. Mellan 1996 och 2000 var urvalsstorleken 17 000 men utökades successivt under 2001 till 21 000 personer för att därefter fr.o.m. februari 2004 minska till 19 500. Sedan 2006 är 21 500 personer med i urvalet varje månad. Som urvalsram används registret över totalbefolkningen (RTB). Tre separata urval används; ett för varje månad i kvartalet. I princip förnyas (roteras) vart och ett av urvalen med en åttondel mellan två på varandra efterföljande undersökningstillfällen. Det innebär att varje urvalsperson intervjuas sammanlagt åtta gånger under en tvåårsperiod. Urvalet räknas upp till befolkningstotaler. Datainsamlingen sker huvudsakligen genom datorstödda standardiserade telefonintervjuer. Kodning av näringsgren och sektortillhörighet görs dels genom att utnyttja administrativa register (SCB:s Företagsdatabas FDB) med datorstöd, dels genom manuell kodning. Vid kodning av yrke och socioekonomisk gruppering används dels automatkodning genom matchning mot ”lexikon”, dels manuell kodning av intervju svar.

År 2003 modifierades mätinstrumentet för att i största möjliga utsträckning motsvara EU:s krav på variabelinnehåll. Från april 2005 infördes den EU-harmoniserade arbetskraftsundersökningen, se närmare www.scb.se/aku.

Statistikens tillförlitlighet

De presenterade AKU-resultaten är **skattningar** behäftade med en viss osäkerhet på grund av olika felkällor som urvalsfel, bortfallsfel och mätfel. Felen kan vara slumpmässiga eller systematiska. De senare påverkar resultaten i en viss riktning.

Den **slumpmässiga osäkerheten** beroende på bl.a. urvalsfel och slumpmässiga mätfel kan uttryckas i form av **konfidensintervall** som beräknas med hjälp av skattningens **standardavvikelse**. I sammanfattningen och i tabell 1 anges uppgifterna med osäkerhetstal i form av 95-procentiga konfidensintervall. Genom att beräkna konfidensintervall kan man få en uppfattning om hur stora skillnader mellan exempelvis närliggande månad och år som kan förklaras av slumpmässiga fel.

De **systematiska felens storlek** kan anges först efter särskilda kvalitetsstudier. Ett studium av de olika felkällorna i AKU har visat att bortfallet och mätfelen är de felkällor som i första hand orsakar systematiska fel.

Genom användande av hjälpinformation (fr o m 1993) vid skattningsförfarandet har bortfallsfelet reducerats betydligt jämfört med tidigare skattningsförfarande. En mätfelsstudie 1994/1995 visar att bruttotofelet (dvs. felaktigt medtagna och felaktigt uteslutna enheter) för arbetskraftsstatus (sysselsatta, arbetslösa, ej i arbetskraften) uppgår till 3 procent och för variabeln anknytningsgrad (fast-, lös-, utan anknytning) till 5 procent.

Ramtäckning: En viss övertäckning föreligger i AKU beroende på att en del personer, som är födda utomlands, lämnar Sverige utan att anmäla det till svenska myndigheter.

Exempel på användning av osäkerhetstal

Antalet **sysselsatta** under första kvartalet 2008 var i genomsnitt 4 520 000 (± 20 000) enligt tabell 1. *Det innebär att det sannolikt ligger med 95 procents säkerhet i intervallet 4 540 000 – 4 500 000 om andra fel än slumpfelet är försumbara.*

Av tabell 1 framgår också att antalet **i arbetskraften** under första kvartalet 2008 i genomsnitt var 4 822 000 och under första kvartalet året innan 4 755 000. Osäkerhetstalet för förändringen på ett års sikt är 23 000, vilket innebär att förändringen mellan de två tidpunkterna skall vara minst 23 000 för att förändringen skall vara statistiskt säkerställd. *Eftersom förändringen mellan första kvartalet 2008 och första kvartalet 2007 av antalet i arbetskraften är större än osäkerhetstalet är förändringen statistiskt säkerställd.*

Bra att veta

Annan statistik

Uppgifter om sysselsättningen redovisas, förutom i AKU, även i andra undersökningar som registerbaserad arbetsmarknadsstatistik (RAMS), företagsbaserad sysselsättningsstatistik samt undersökningen av levnadsförhållanden (ULF). Dessa är dock inte jämförbara med AKU, huvudsakligen beroende på skillnader i undersökningsmetod, definitioner och mätpunkt.

Arbetsförmedlingen redovisar varje månad uppgifter om antal personer, som är registrerade vid arbetsförmedlingarna och kan ta ett arbete direkt (antalet arbetssökande). Denna statistik är ett bra komplement till AKU t.ex. genom månadsvis redovisning av arbetssökande på regional nivå.

Mer information om statistiken och dess kvalitet ges i en särskild [Beskrivning av statistiken](#) på SCB:s webbplats, www.scb.se.

In English

Summary

The Swedish Labour Force Survey is carried out monthly by Statistics Sweden (SCB). As of April 2005 a new EU-harmonised questionnaire has been introduced. This causes a break in comparability over time. For comparisons, historical data for 2004 have been recalculated and are presented in the tables as linked values.

The survey is based on a sample of 21 500 persons each month. Quarterly estimates are calculated as mean values of the three months in a quarter. In the same way annual estimates are calculated as mean values of the monthly estimates. Essentially, concepts and definitions follow the guidelines of the International Labour Organisation (ILO). The classifications of industry and occupation correspond to the NACE (Nomenclature Générale des Activités Economiques dans les Communautés Européennes) and the ISCO 88 COM systems respectively. The survey results regularly published refer to the population 15-74 years of age. Confidence intervals for the estimates are presented in the tables.

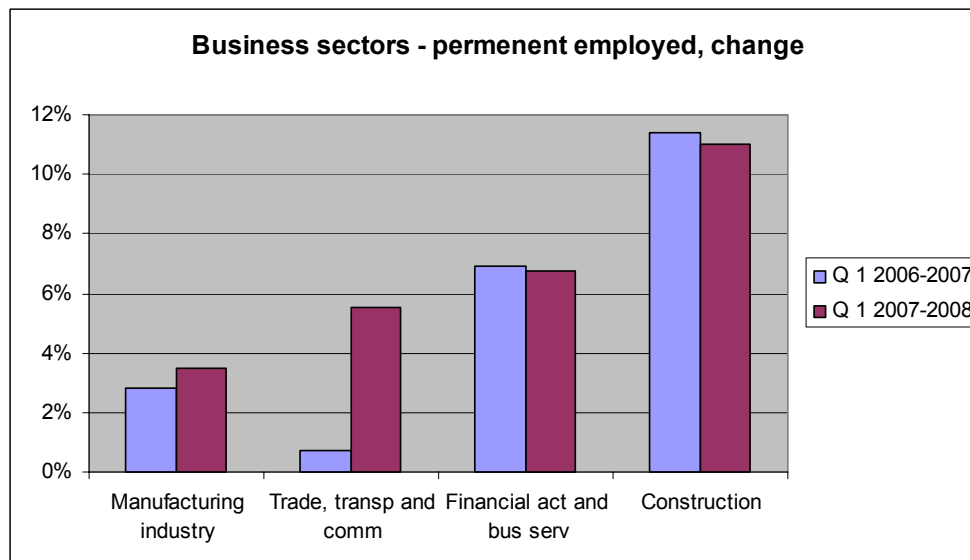
Labour Force Survey, first quarter 2008

The number of employed increased by 88 000 compared to the same period one year ago and amounted to 4 520 000. The number of permanently employed persons increased by 108 000. The unemployment rate was 6.3 percent. The number of hours worked rose to 140.7 million.

The increase in employed was evenly distributed among the sexes. Permanent employees increased by 108 000 persons and the temporarily employed became 24 000 fewer. The increase was made up of 68 000 more men and 40 000 more women, who were permanently employed compared to the first quarter of 2007.

Those sectors where employment increased for the total first quarter of 2008, compared to a year earlier, were Business services (incl. financial services), Construction industry and Manufacturing industry.

The sectors where the number of permanent employees grew the most over the past few years were Construction industry, Business services (incl. financial services), Manufacturing industry and Trade, transport and communication. The diagram describes how larger changes of permanent employment have been within the different business sectors for the first quarter of each year.



In the first quarter 302 000 persons in the age group 15-74 years were unemployed, which corresponds to an unemployment rate of 6.3 percent of the labour force. Compared to the first quarter 2007, this was a decrease by or 21 000 persons.

The number of hours worked per week amounted to 140.7 million, an increase by 2.9 percent, after adjustment, compared to the first quarter 2007.

List of tables

1. Labour Force Survey 15-74 years. Q1 2008 and Q1 2007	5
Explanation of symbols.....	6

List of terms

Arbetslösa	Unemployed
Anställda	Employee
Arbetsstimmar	hours worked
Arbetare	workers
Båda könen	both sexes
Deltid	part time
Därav	of which
Ej i arbetskraften	not in the labour force
Facklig organisation	trade union membership
Fast anställd	permanently employed
Frånvarande från arbetet	persons absent from work
Företagare	employers, self-employed
Heltid	full time
I arbetskraften	in the labour force
I arbete	at work
Kvinnor	women
Latent arbetssökande	potentially looking for a job
Län	county
Medelarbetstid	average hours worked
Medhjälpande familjemedlem	unpaid family worker
Mer än vanligt	more than usual
Mindre än de skulle vilja	less than they would like to do
Månad/månadsvis	month/monthly
Män	men
Näringsgren	branch of industry
Offentlig sektor	public sector of employment
Osäkerhetstal	measure of uncertainty
Outnyttjat arbetskraftsutbud	labour supply not utilized
Privat sektor	private sector of employment
Relativt arbetskraftstal	labour force rate / activity rate
Relativt arbetslöshetstal	unemployment rate
Relativt frånvarotal	absence ratio
Riksområde	NUTS 2
Sektortillhörighet	sector of employment
Sysselsatta	employed
Sysselsättningsintensitet	employment rate
Säsongrensade o utjämnade värden	seasonally adj.and smoothened figures
Tidigare arbetskraftstillhörighet	previous labour force status

Tidsbegränsat anställd	temporarily employed
Tjänstemän	salaried employees
Undersysselsatta	underemployed
Ursprungliga värden	original figures
Övertid/mertid	overtime
Yrke	occupation
Ålder	age